

# TOLDOS EN STOCK

## INSTRUCCIONES DE MONTAJE SEMI COFRE NAGAI



2 personas

### PREPARACIÓN PARA LA INSTALACIÓN.

#### Herramientas necesarias



#### IMPORTANTE



IMPORTANTE, no abrir nunca el toldo antes de la fijación completa. Su seguridad depende de ello.

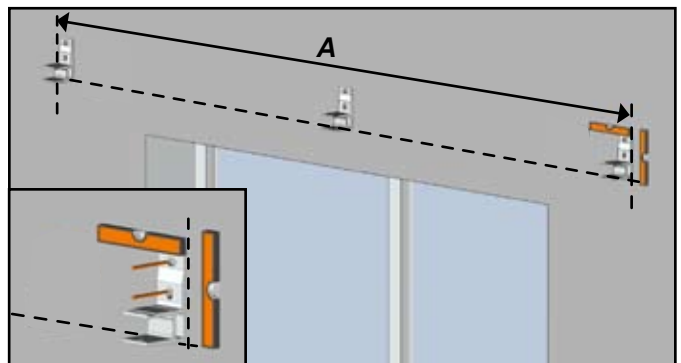
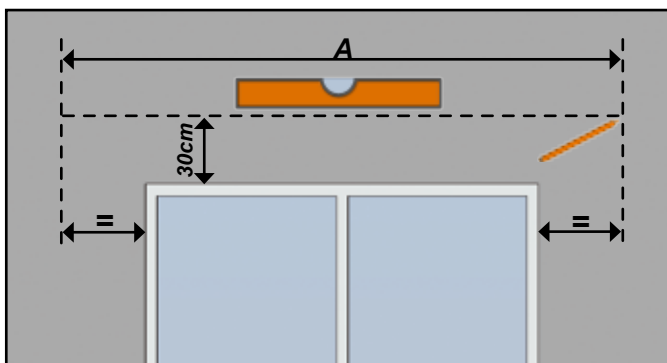
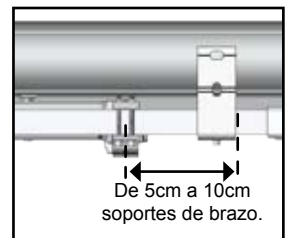
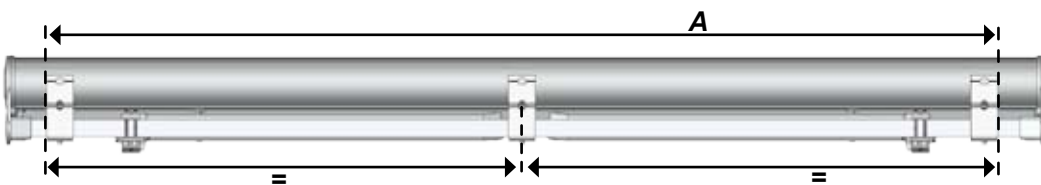


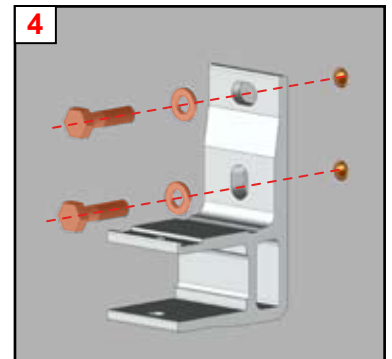
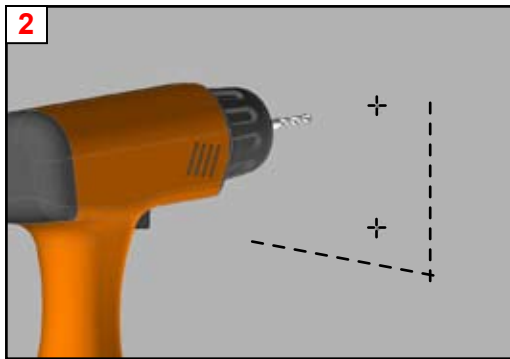
¡ Antes de empezar la instalación comprobar que la pared esté bien plana. En el caso de una pared hueca o abombada hacer una cuña para poder alinearla correctamente !



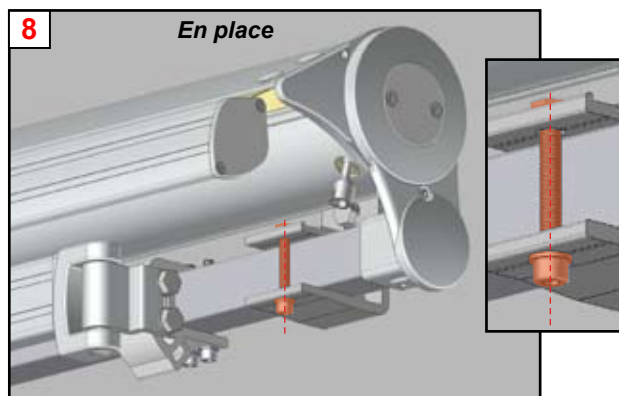
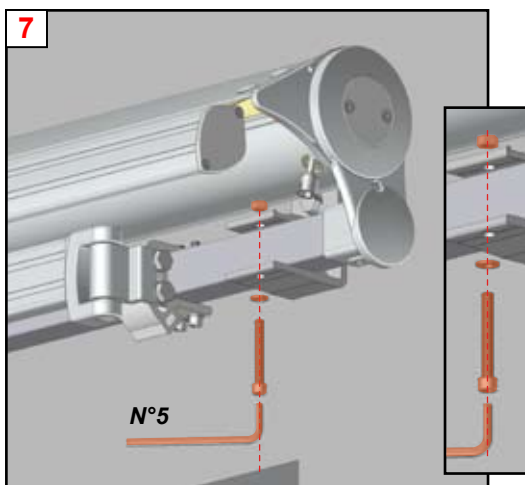
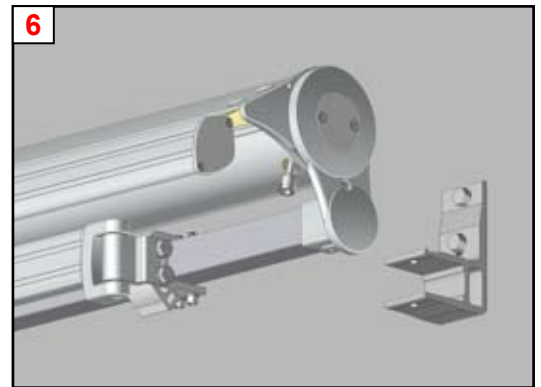
### COLOCACIÓN EN PARED

#### 1 Toma de medida





*Fijación de los tornillos de Ø10mm. Kit de tornillos y tacos no incluidos.*



# MOTORIZACIÓN



**Atención:** La instalación debe estar conforme con la NFC-15-100. Para su seguridad, antes de toda operación de instalación y de conexión asegúrese que la corriente está cortada.

## MATERIAL NECESARIO

- ▶ Caja de conexión impermeable (IP54)
- ▶ Regleta
- ▶ Cable (A) 3G 1.5mm<sup>2</sup> (azul, rojo, verde/amarillo)
- ▶ Cable (B) 3G 1.5mm<sup>2</sup> (azul, rojo, verde/amarillo)

**Material no incluido.**

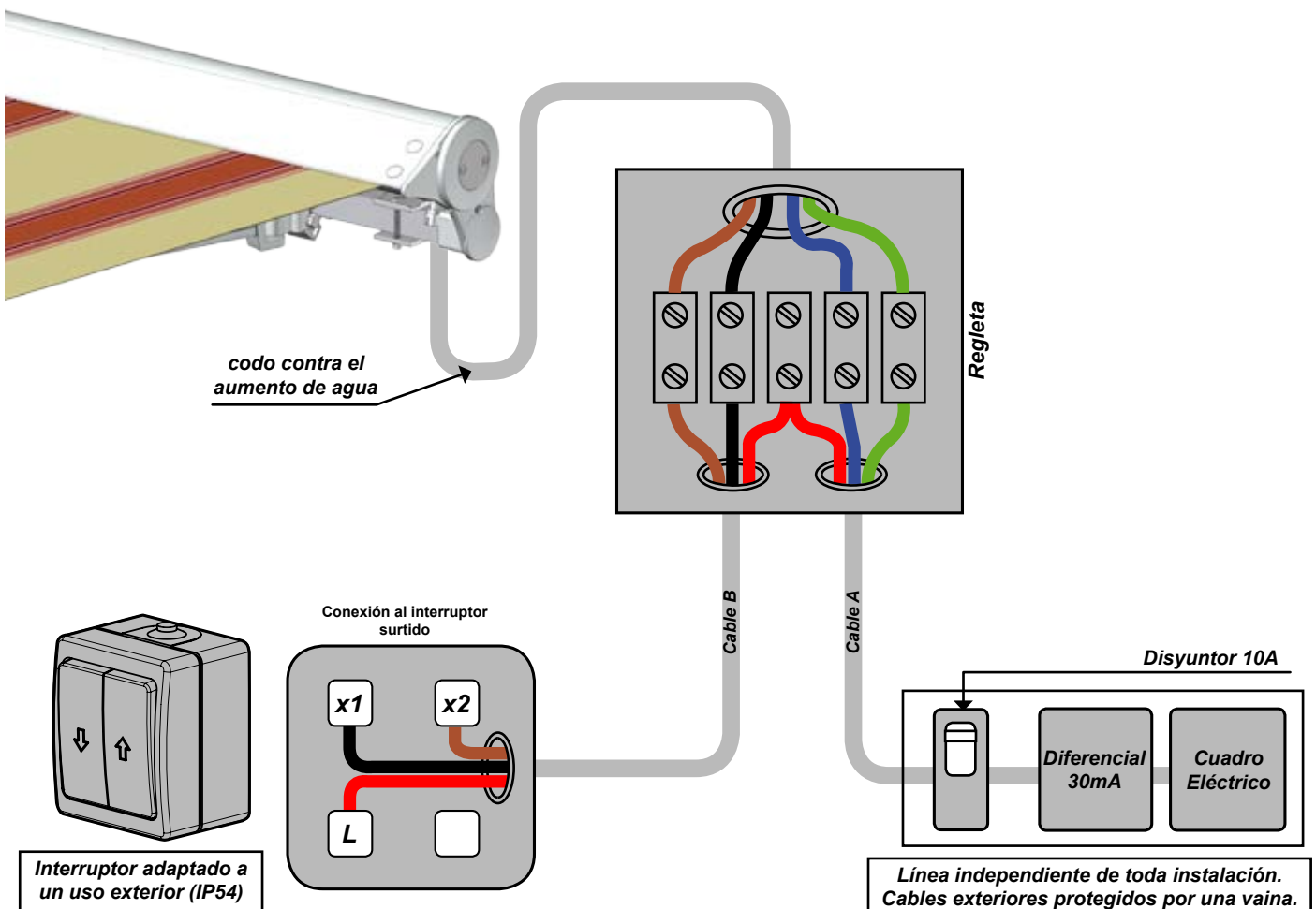
## ADVERTENCIA

- Usted hizo la adquisición de un toldo motorizado, las operaciones de conexión deben ser hechas por personas, competente para una instalación conforme y que comprometan la garantía.
- No dejar jugar a los niños con ningún dispositivo de control fijo.
- Verificar frecuentemente la instalación para descubrir algún signo de desgaste o de mal regulado.
- No mojar el motor situado a la extremidad del tubo de enrollado de la lona.
- Sin la opinión de un técnico de TOLDOSENSTOCK, no utilice el toldo, si requiere una reparación o arreglo necesario.

**A** Conectar los hilos en el interior de la caja de conexión impermeable.

**B** Cerrar la caja de conexión impermeable.

**C** Restablecer la alimentación y proceder a una prueba.



# INFORMACIÓN CONSUMIDOR

## Consejos de mantenimiento de su toldo

Un toldo de este tipo está sometido a limitaciones: humedad, aire salino, limitación de peso, viento...

Nuestras recomendaciones son :

- ▶ **Verificar** la presión de los tornillos después de la instalación, regularmente: a principio y a fin de temporada.
- ▶ **No dejar jamás** la lona mojada enrollada. Secar lo máximo posible.
- ▶ **Limpiar** la lona y el armazón a principio y a fin de temporada.  
Atención : no utilizar productos detergentes.

## ▶ A saber :

La inclinación y las regulaciones de final de carrera (para los toldos con motor son preseleccionadas de fábrica.). Són susceptibles de ser modificados por el usuario siguiendo las indicaciones de regulación.

Puede producirse una ligera flexión de la barra de carga puede producirse (4 o 5cm). Es debido a los brazos y puede provocar una bolsa a nivel de la lona.

Una ligera diferencia de color de fibras idénticas puede ser observada entre dos toldos, en el caso de compras no simultáneas.

Pueden aparecer pliegues o efectos jaspeados, pero no disminuyen en nada la calidad y la eficacia del toldo.

Las ondulaciones o pliegues pueden aparecer en la lona. Son debidos a los espesores provocados por los dobladillos y las costuras que provocan tensiones sobre el tubo de enrollado.

Utilice la maniobra de seguridad sólo en caso de fallo de alimentación para cerrar el toldo . El uso de la maniobra de seguridad, fuera de estas condiciones desprogramará la regulación de final de carrera del motor.

## Problemas

## Causas

## Soluciones

Mi toldo se descuelga de la pared.	Tornillería no adaptada a la composición de la pared.	<ul style="list-style-type: none"> <li>▶ Verificar la buena colocación de los soportes (seguir las indicaciones de montaje).</li> <li>▶ En caso de fijación con un sellado químico, remitirse a la reseña del fabricante.</li> </ul>
Mi toldo no está a nivel. .		<ul style="list-style-type: none"> <li>▶ Verificar el buen nivel de los soportes de fijación. Rehacer la postura a nivel.</li> <li>▶ Verificar el nivel de la barra de carga. Rectificar la inclinación de los brazos ( Regulación Párrafo A).</li> </ul>
La barra de carga no se cierra sobre toda la longitud.	Alargamiento de la lona después de varias utilizaciones	▶ Regular los finales de carrera de los motores ( Regulación párrafo B).
La barra de carga no se cierra de una lado del toldo.	Alargamiento natural de la lona.	▶ Proceder al ajuste de la lona con la ayuda de la cuña plástica suministrada. ( Regulación párrafo C).
La maniobra eléctrica no funciona.	El motor se pone en protección térmica después de 2 bajadas y 2 subidas sucesivas.	▶ Esperar el fin de protección ( 20 minutos).
La maniobra eléctrica no funciona.	Problemas de conexión.	<ul style="list-style-type: none"> <li>▶ Verificar la conexión del motor.</li> <li>▶ Verificar el funcionamiento del motor directamente conectándolo a la red eléctrica ( azul negro o azul marrón).</li> </ul>

## No desplegar el toldo en caso de:



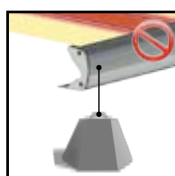
VIENTO



LLUVIA



NIEVE

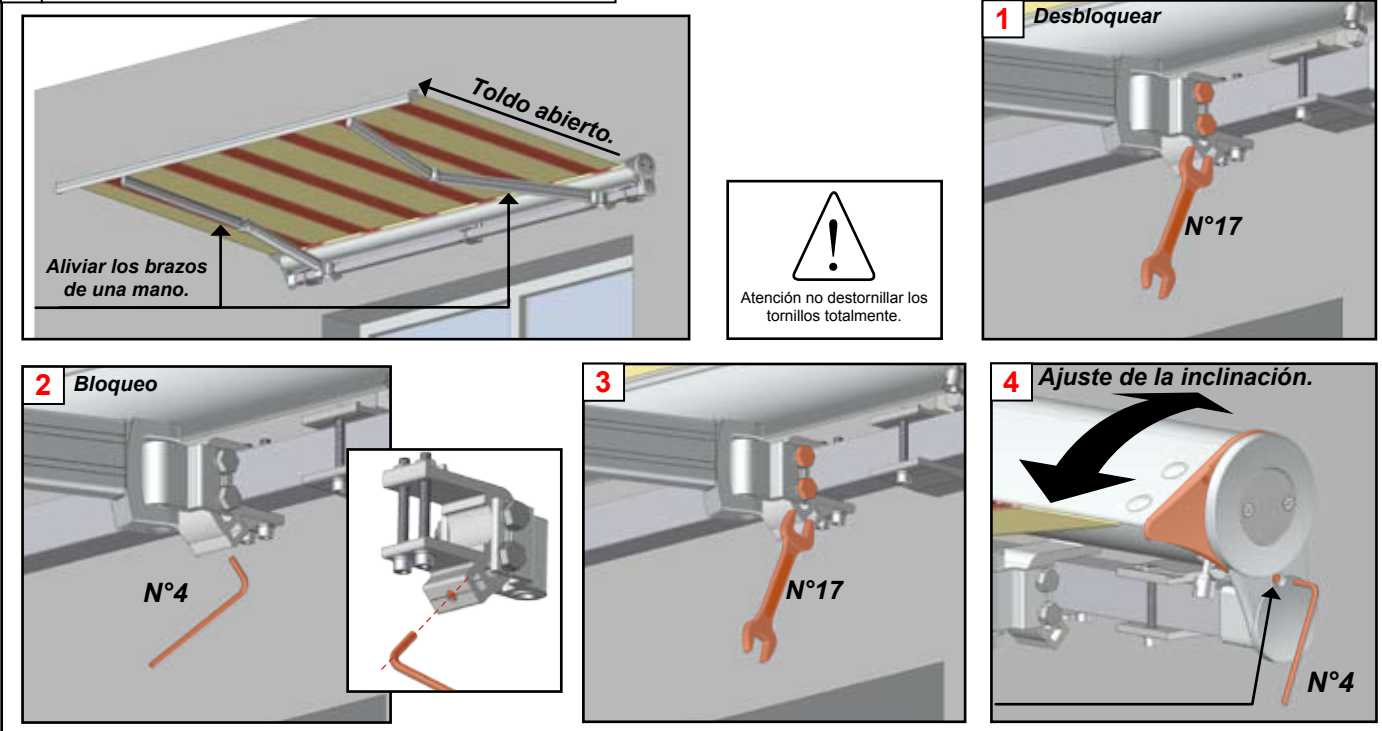


NO SUSPENDER NADA

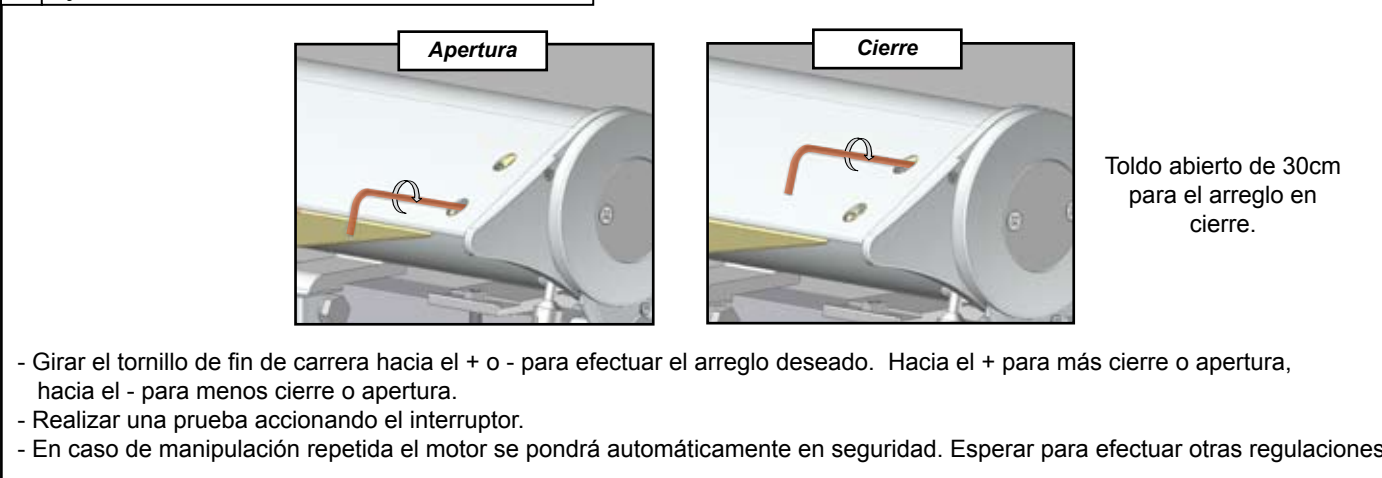
<b>CE</b>	EN 13561 tabla ZA.1 TOLDO exterior Resistencia al viento
	Clase técnica 1
	Dimensiones concernientes. Todas las dimensiones

# AJUSTES

## A Ajuste de la **inclinación de los brazos.**

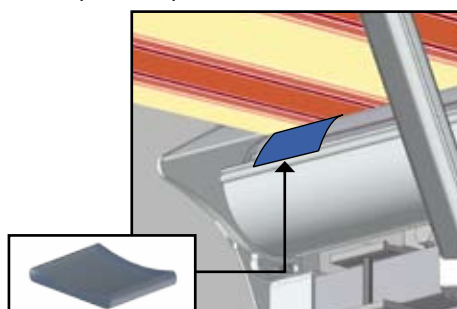


## B Ajuste de **final de carrera del motor.**

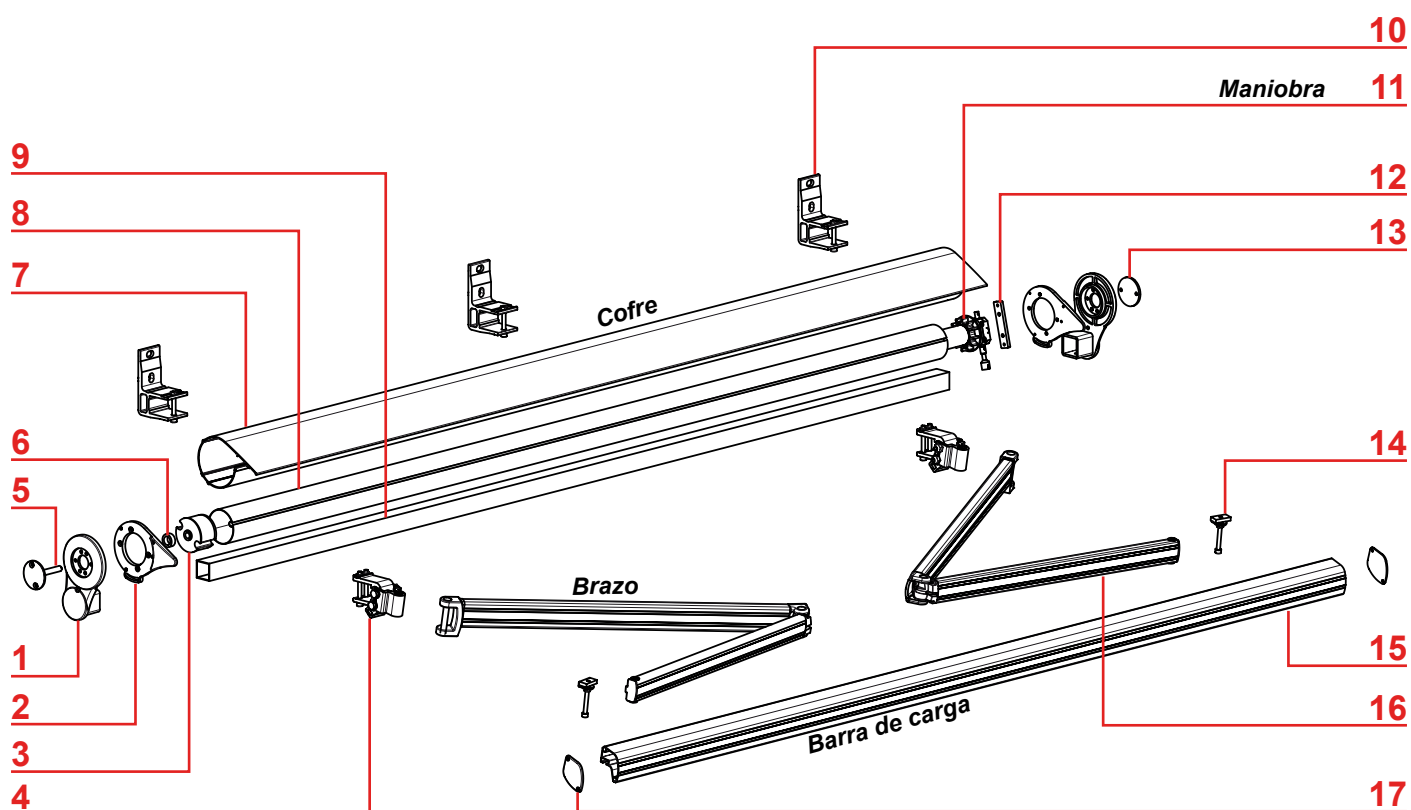


## C Dimensiones de **la lona.**

- La barra de carga no cierra de un lado del toldo. Abrir completamente el toldo, la lona extendida
- Insertar el anillo de plástico, plegado en dos, entre el tubo de enrollado y la tela. El anillo de plástico se sitúa bajo la costura de extremidades de la lona.
- Verificar el cierre. Si el cierre no es ideal, repetir la operación sin aumentar el número de pliegues.



# DESPIECE



Número	Ref.	Descripción
1	J2000T	Soporte tubo cuadrado
2	J2001	Soporte perfil cofre
3	EOI278	Casquillo Ø78mm hueco
4	0561	Soporte de brazo
5	CU12A	Soporte tubo de enroll
6	ST05	Riostra plástica
7	CE12201	Perfil cofre
8	TO78	Tubo de enroll Ø78mm
9	TAC40	Tubo cuadrado 40x40
10	056401	Soporte mural
11	TMS	Motor
12	FUM2001	Soporte motor
13	CU12	Tapón
14	EI2002 - EI2003	Terminal de brazo
15	OPU46	Perfil barra de carga
16	BOSB - BOFB	Brazo
17	EB46P	Tapón perfil de barra de carga

ATENCIÓN AL CLIENTE:  
Llamar al **902 10 23 18**  
De Lunes a Viernes  
de 9h00 a 13h y de 13h30 a 16h30



ATENCIÓN AL CLIENTE:  
Llamar al **902 10 23 18**  
De Lunes a Viernes  
de 9h00 a 13h y de 13h30 a 16h30